



ПАСПОРТ МАРШРУТА

Название маршрута	Зимний Янтык
Нитка маршрута	д.Штакульская – оз.Янтыково – СНТ «Зеленый город»
Разработчик	РОО «Федерация спортивного туризма и краеведения Тюменской области»
Реестровый номер	72.16.1.94
Дата составления	Май 2026г

Лист согласования
паспорта планового спортивно-оздоровительного туристского маршрута по территории Тюменской области

№	Наименование согласующей инстанции	Дата поступления на согласование	Диа замечаний	Подпись, печать, дата визирования	Наименование должности, Ф.И.О. согласующего
1	Департамент лесного комплекса Тюменской области				
2	Глава местного самоуправления Муниципального района				
3	Ответственная служба спасения Муниципального района				
4	Организация (разработавшая данный маршрут)	25.05.2026	одобрено		ИСИ-КТО
5	РМКК ГАУ ДО ТО «ДТнС «Пионер»	25.05.2026	одобрено		Секретарь РМКК г.Тюмень, ДТ-С «Пионер» Исходова И.В.
6	ГИМС Муниципального района (для водных походов)				
7	Департамент недропользования и экологии Тюменской области (если маршрут проходит по ООПТ регионального значения ТО)				

Нумерация маршрутов при внесении в Реестр

Для систематизации сквозной нумерации устанавливается следующий вариант ведения нумерации Реестра:

72	16	1	94
Субъект Российской Федерации	Муниципальные образования субъекта РФ	Вид туризма	Единый порядковый номер маршрута

1. Первая пара цифр указывает субъект РФ, на территории которого проложен либо начинается маршрут (регион 72 – Тюменская область).
2. Вторая пара цифр определяет муниципальное образование субъекта, где проложен (начинается) маршрут:

1.	Тюмень	14.	Ишимский муниципальный район
2.	Тобольск	15.	Казанский муниципальный район
3.	Ишим	16.	Нижнетавдинский муниципальный р-н
4.	Заводоуковский Г.О.	17.	Омутинский муниципальный район
5.	Ялуторовск	18.	Сладковский муниципальный район
6.	Абатский муниципальный район	19.	Сорокинский муниципальный район
7.	Армизонский муниципальный район	20.	Тобольский муниципальный район
8.	Аромашевский муниципальный район	21.	Тюменский муниципальный район
9.	Бердюжский муниципальный район	22.	Уватский муниципальный район
10.	Вагайский муниципальный район	23.	Упоровский муниципальный район
11.	Викуловский муниципальный район	24.	Юргинский муниципальный район
12.	Гольшмановский муниципальный район	25.	Ялуторовский муниципальный район
13.	Исетский муниципальный район	26.	Ярковский муниципальный район

3. Одна цифра классифицирует по виду туризма:

1.	Пешеходный	7.	Спелео
2.	Лыжный	8.	Парусный
3.	Горный	9.	Конный
4.	Водный	10.	Комбинированный
5.	Велосипедный	11.	Для людей с ОВЗ
6.	Авто-, мото -	12.	Другой

4. Последние три цифры - единая сквозная нумерация разработанных и внесенных в реестр маршрутов.

Пример: В соответствии с предложенной нумерацией, первый пеший маршрут, проходящий на территории Тюменского района, будет иметь реестровый номер: 72.21.1.001

Паспорт маршрута

1. Справочные данные маршрута:

Страна, республика, край, область, район (место проведения)	РФ, Тюменская область, Нижнетавдинский район					
Название маршрута	Зимний Янтык					
Маршрут разработан (организация-адрес, разработчик-Ф.И.О., должность, телефон.	РОО «Федерация спортивного туризма и краеведения Тюменской области». Ул.Перекопская, 34. Кряквина Т.А., педагог-организатор. т.29-02-10(1143)					
Нитка маршрута	д.Штакульская – оз.Янтыково – СНТ «Зеленый город» - д. Штакульская					
Период работы маршрута, благоприятные, рекомендуемые сроки проведения похода, действующие ограничения сроков	С конца декабря по начало марта, когда устанавливается надёжный ледяной покров на водоёмах. Часть маршрута проходит по озеру.					
Начало тура и пути подъезда	д.Штакульская, ост.СНТ Берёзка, парковка возле магазина продуктов. На автомобиле, на рейсовом автобусе №152. Находится в 30км от Тюмени по Велижанскому тракту, поворот направо, не доезжая села Тюнёво.					
Характеристика маршрута	Вид туризма	Протяженность в км.	Продолжительность дней	Средство передвижения	Категория сложности	Количество инструкторов
	Пешеходный	14	1	Пешком	нк	1 на каждые 10 человек
Особенности	Пеший зимний маршрут, т.к. часть маршрута проходит по озеру.					
Необходимый опыт туристов	Без опыта					
Меры по обеспечению безопасности	<p><u>Аварийные выходы с маршрута:</u> СНТ «Зеленый город», д.Штакульская, д.Янтык.</p> <p><u>Потенциально опасные участки:</u> оз.Янтыково</p> <p><u>Препятствия, явления на маршруте:</u> занесённые тропы, местами придется тропить. По озеру частично снегоходные тропы, частично нужно тропить. В некоторые зимы на льду озера под снегом появляется вода, которая просачивается по трещинам.</p>					

	<p><u>Спец. снаряжение:</u> верёвка 25м (на группу); непромокаемая обувь, высокие трекинговые ботинки каждому участнику, фонарики (гамаши) поверх ботинок.</p> <p><u>Орг. Мероприятия:</u> Беседы о правилах поведения в зимнем походе, соответствующие инструктажи по технике безопасности, по поведению на льду.</p>
Необходимое снаряжение (личное)	<p>Трекинговые ботинки (высокие) Фонарики (гамаши) на обувь Рюкзак 20-40 литров Поппер Запасные варежки, носки Личная аптечка Налобный фонарик Полностью заряженный телефон, пауэрбанк Карта, компас/приложение для навигации Пуховка/жилетки/кофта для утепления на привале Термос с чаем Перекус Трекинговые палки (по желанию)</p>
Характеристика питания на маршруте	Сухой паёк.
Оптимальное количество участников	8-20
Краткое описание маршрута (цели, задачи, на что направлен поход, что изучат или узнают участники, указать достопримечательности)	<p>Физкультурно-тренировочный, оздоровительный маршрут с целью тренировки походных и туристических навыков в зимнем лесу. Прекрасно подходит для знакомства с природой и историей родного края. По пути можно увидеть и услышать зимующих птиц. Часто встречаются следы животных (грызуны, лоси, косули, лисы, зайцы). На озере Янтыково встречаются ледовые торосы. Не доходя 400м до озера, находятся бывшие охотничьи базы, постройки полуразрушены.</p>

2. Подробный план прохождения маршрута похода:

День пути	Участки маршрута	Км	Способ передвижения
1	Д.Штакульская, ост.СНТ Берёзка – развилка на лесную дорогу. Проселочная дорога с твердым покрытием.	1,2	Пешеходный
	Развилка на лесную дорогу – оз.Янтыково (большое). Лесная проезжая дорога, зимой накатана внедорожным легковым транспортом/ снегоходами.	4,6	
	Переход по оз.Янтыково, через узкий перешеек между большим и малым, выход на лесную дорогу.	4	
	Оз.Янтыково (малое) – развилка на поселковую дорогу (СНТ «Зелёный город»). Лесная дорога.	2,9	
	Развилка на поселковую дорогу – ост.СНТ Берёзка. Проселочная дорога с твердым покрытием.	1,3	
	Итого активными способами передвижения	14	

Схема маршрута похода (Приложение 1)
 Условные обозначения:

	маршрут похода		ключевые точки маршрута
	запасные варианты маршрута		направление движения

3. Краткая характеристика маршрута похода:

3.1. Описание сложных участков маршрута похода;

Тропа начинается от автобусной остановки. Минуя деревню Штакульская, на развилке поворот направо в сторону озера, здесь дорога менее проезжая, зимой ездят снегоходы и проходимые внедорожники. После обильных снегопадов может быть местами заметена. Не доходя 400м до озера, находятся заброшенные строения – бывшие охотничьи базы. Постройки заросшие и полуразрушены, заходить внутрь не рекомендуется из-за возможности обвалов.

В некоторые зимы нижние слои снега на озере бывают пропитаны водой. Такое явление возможно в снежные зимы, когда снег своим весом выдавливает воду через трещины во льду, или, когда обильные снегопады перемежаются с длительными оттепелями. На озере обычно есть рыбацкие тропы и следы снегоходов. Стараться придерживаться троп, т.к. на них снег более утопанный и идти легче.

По озеру идти на юг, затем юго-запад – через узкий перешеек, соединяющий озера, затем на северо-запад до выхода на лесную дорогу. Её видно издали, ориентир – дорожный знак, установленный на берегу.

3.2. Сведения о климате в районе маршрута похода (заполняют только на период работы данного маршрута):

Сведения	декабрь	январь	февраль	март	Месяцы	
Температура (ср. значение)	-13	-19	-13	-6		
Скорость ветра, м/с (ср. значение)	3	2,4	3,3	2,9		
Количество осадков (ср. значение)	25	20	15	18		

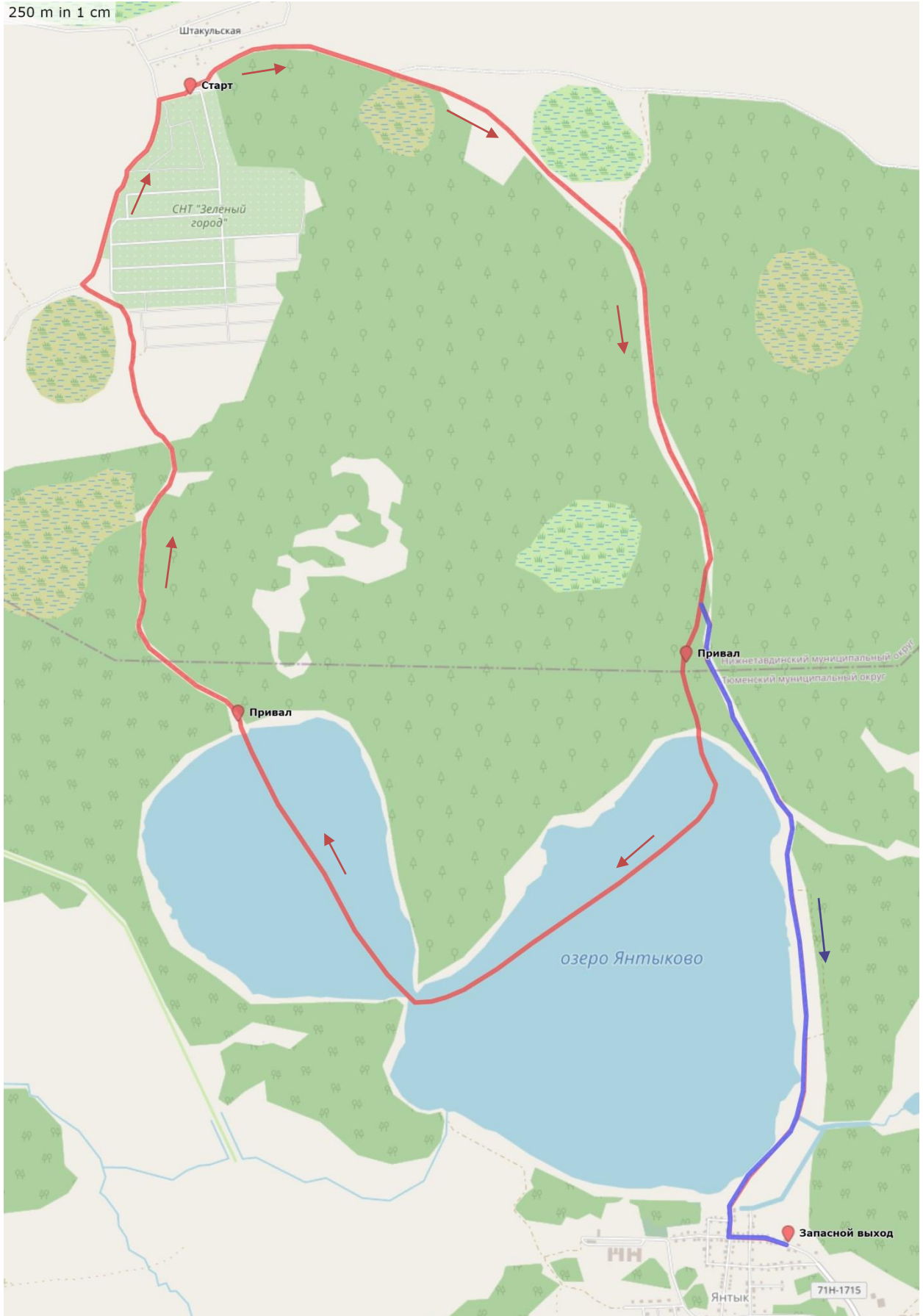
3.3. Возможные стихийные явления и действия группы при их возникновении;

- В сильный мороз и ветер лицо прикрывать балаклавой, маской, шарфом.
- Метель, сильный снегопад с ветром затрудняющий видимость. Идти желательно через лес, по дороге, просеке. Во время движения чаще осматривать друг друга: не побелел ли нос, щеки.
- Если сильно затруднена видимость и ориентация на озере, то не идти круговой маршрут, а вернуться той же дорогой в д.Штакульская, либо выйти в д.Янтык (вдоль озера есть тропа до деревни), откуда ходит автобус №139 до автовокзала Тюмени.
- Вода под слоем снега на озере. Надеть гамаши (фонарики), чтобы вода не заливалась в обувь. Высокие сапоги или ботинки.

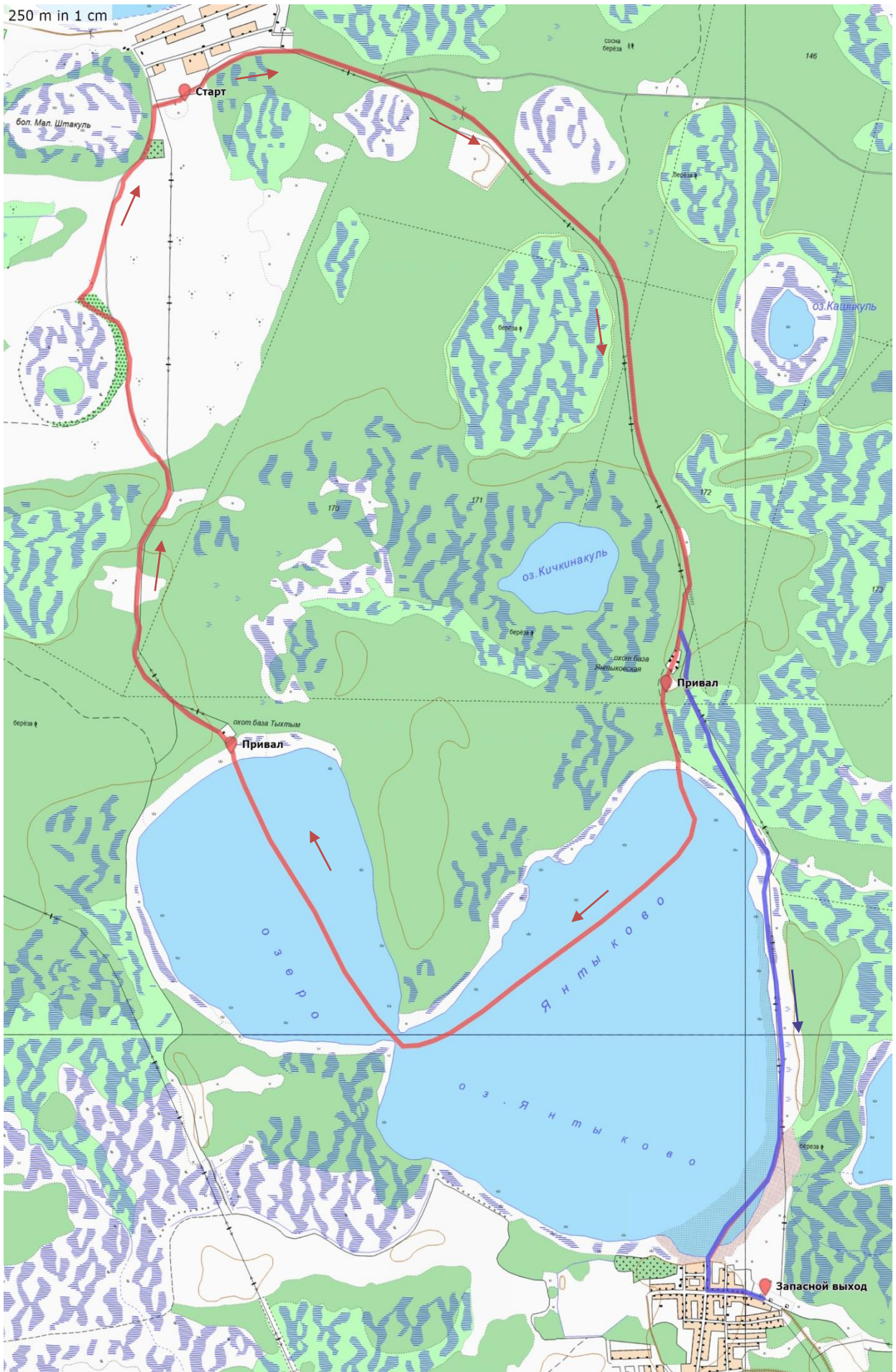
3.4. Благоустройство маршрута похода (маркировка, места ночлегов и укрытий, благоустройство трассы): при выходе с озера есть место для отдыха, оборудованное деревянной скамейкой и столом. Маршрут не маркирован.

3.5. Обзорная карта района похода с нанесенным на ней маршрутом, его запасными вариантами, обозначенными направлениями движения, местами ночлегов, препятствиями и ориентирами, местами съемок основных фотографий. Карту дополняют эскизами (кронами) наиболее сложных участков похода с указанием путей их преодоления.

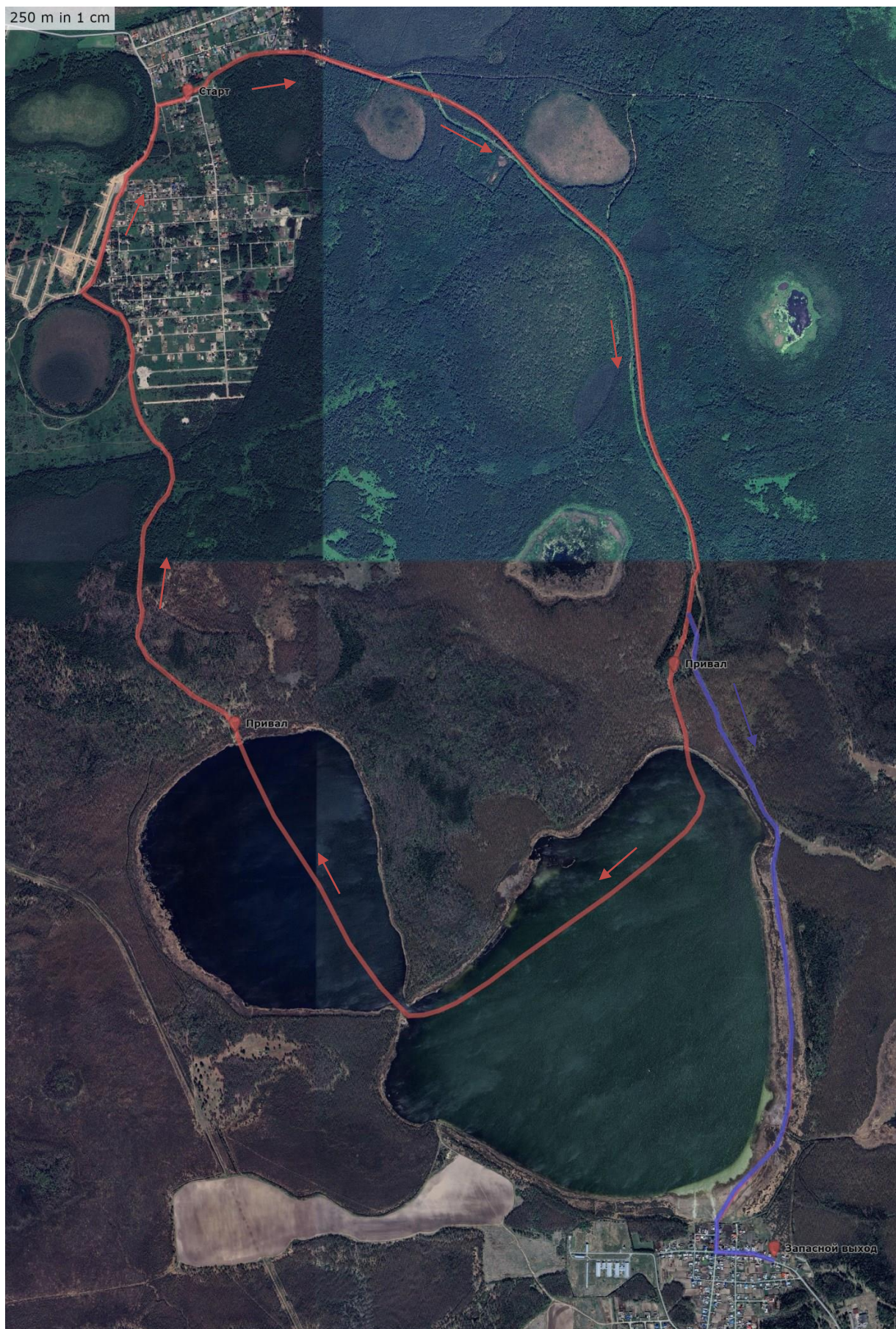
250 m in 1 cm



250 m in 1 cm



4. Топографическая картосхема похода



5. Справочная информация об объектах культурно-исторического наследия, музеях, памятниках, расположенных по пути следования.

Не доходя 400м до озера, находятся заброшенные строения – бывшие охотничьи базы. Постройки полуразрушены, заходить не рекомендуется.

6. Основные фотографии с маршрута.





